

**ARKA**<sup>®</sup>  
A Q U A T I C S

**BEDIENUNGSANLEITUNG**  
OPERATION INSTRUCTIONS / NOTICE D'UTILISATION



A R K A C O R E

**CFF-1**

Abbildung ähnlich / Similar to picture / Illustration similaire

# Inhaltsverzeichnis

## Contents | Index

|                                                |   |
|------------------------------------------------|---|
| <b>DE ARKA® Core Vliesfilter „CFF-1“</b> ..... | 4 |
| Produktbeschreibung .....                      | 4 |
| Hinweise zur sicheren Verwendung .....         | 4 |
| Garantie .....                                 | 4 |
| Vor der Montage .....                          | 4 |
| Die richtige Montage .....                     | 5 |
| Hinweise .....                                 | 6 |
| Das Filtervlies wechseln .....                 | 7 |

---

|                                                  |    |
|--------------------------------------------------|----|
| <b>EN ARKA® Core Fleece Filter „CFF-1“</b> ..... | 8  |
| Product description .....                        | 8  |
| Information on safe use .....                    | 8  |
| Warranty .....                                   | 8  |
| Before Installation .....                        | 8  |
| Assembly .....                                   | 9  |
| Recommendations .....                            | 10 |
| Replace the filter fleece .....                  | 11 |

---

|                                                       |    |
|-------------------------------------------------------|----|
| <b>FR Filtrant non-tissé Core ARKA® „CFF-1“</b> ..... | 12 |
| Description du produit .....                          | 12 |
| Remarques sur une utilisation sûre .....              | 12 |
| Garantie .....                                        | 12 |
| Avant le montage .....                                | 12 |
| Le montage correct .....                              | 13 |
| Instructions .....                                    | 14 |
| Remplacer le non-tissé filtrant .....                 | 15 |



## DE ARKA® Core Vliesfilter „CFF-1“

Der ARKA® Core Vliesfilter „CFF-1“ ist ein speziell entwickelter automatischer Feinfilter für alle Meer- und Süßwasseraquarien. Mit der integrierten, feinen Vliesrolle filtert der ARKA® Core Vliesfilter „CFF-1“ organische Verschmutzungen aus dem Wasser und entfernt diese nachhaltig aus dem Aquarium, bevor sich diese zersetzen können.

| Artikel# | Abmessungen   | Empfohlene Durchflussmenge | Einlass              | optimale Wassertiefe                             | Vliesrolle                                    |
|----------|---------------|----------------------------|----------------------|--------------------------------------------------|-----------------------------------------------|
| CFF1     | ~ 33x42x23 cm | bis 5000 l/h               | 50 mm / 1,5" Gewinde | 100 – 170 mm (vom Boden des Geräts aus gemessen) | Breite: 152 mm<br>Länge: 25 m<br>Micron: 50 µ |

**HINWEIS: Bitte lesen Sie die Anleitung gut durch und bewahren Sie diese auf.**

### Hinweise zur sicheren Verwendung

- Lagern oder verwenden Sie den ARKA Core Vliesfilter „CFF-1“ nur bei Temperaturen über 0 °C.
- Sollte das Gerät Anzeichen einer Fehlfunktion zeigen, trennen Sie diese umgehend vom Stromnetz.
- Vermeiden Sie eine übermäßige mechanische Beanspruchung der Kabel und des Netzsteckers, da dies zu Beschädigungen führen kann.
- Nutzen Sie den ARKA Core Vliesfilter „CFF-1“ nur an geeigneten Stromquellen.
- Trennen Sie den Netzstecker vor Wartungsarbeiten vom Stromnetz.

### Gewährleistung

Der Anspruch auf die gesetzliche Gewährleistung erlischt in folgenden Situationen:

- bei unsachgemäßer Verwendung durch den Verbraucher
- bei Demontage oder Beschädigung des Geräts und der zugehörigen Komponenten durch den Verbraucher
- bei fehlender Rechnung oder der Entfernung von Seriennummer etc.
- bei Verwendung von Ersatzteilen, die nicht vom Originalhersteller stammen
- durch höhere Gewalt verursachte Schäden
- bei nicht fachgemäßen Reparaturen oder Modifikationen

### Vor der Montage

**Bitte überprüfen Sie, ob alle Einzelteile vorhanden und unbeschädigt sind.**



Gehäuse



Filter Vliesrolle



Netzteil



Wasserstandschalter



Spule



12V DC Motor

**Achtung: Bitte versuchen Sie nicht, den Motor mit den Händen zu drehen, dies könnte zu Schäden führen!**

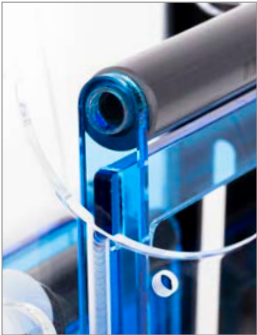
## Die richtige Montage



Entfernen Sie die markierten Schrauben und ziehen Sie dann das Rollensystem heraus.



Legen Sie die Vliesrolle auf die Spule, ziehen Sie etwas Filtervlies heraus (ca. 120 cm eignen sich für die folgenden Schritte am besten) und legen Sie das Vlies anschließend in den Boden der Kammer.



Setzen Sie das Rollensystem wieder ein und stellen Sie sicher, dass dieses genau in den Aussparungen aufliegt, da das Gerät sonst beschädigt werden könnte. Drehen Sie die Schrauben nun wieder fest.



Falten Sie das Ende des Vlieses zu einem Dreieck und legen Sie es in den Motor. Lassen Sie den Motor anlaufen, um das Vliesende einzudrehen und stellen Sie sicher, dass das Vlies fest sitzt.

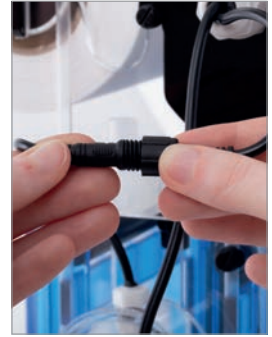


Platzieren Sie den Motor mit dem Vlies auf die Schrauben und drehen Sie diese fest.



Lösen Sie den Sechskant-Anschluss am Wasserstandschalter, legen Sie ihn in den dafür vorgesehenen Platz und stecken ihn wieder fest.





Legen Sie die Vliesrolle (mit Spule) in die dafür vorgesehene Verankerung. Achten Sie darauf, dass beides fest sitzt.

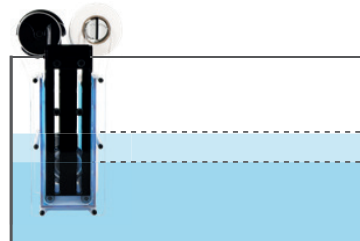


Verbinden Sie den Motor mit dem Netzteil und stecken Sie das Kabel ein. Drücken Sie nun auf den roten Knopf, um den Motor zu drehen, bis 2–3 Lagen Filterpapier auf die Motorspule gewickelt sind. **Bitte überprüfen Sie währenddessen, ob das Filterpapier gleichmäßig aufgerollt wird!**

## Einen geeigneten Ort für den ARKA® Core Vliesfilter „CFF-1“ wählen



Durch die Halterung kann die Höhe des Geräts eingestellt werden. Wenn die aufgerollte Vliesrolle nicht stark verschmutzt ist, ist der Vliesfilter zu niedrig eingestellt.



17 cm (max. Wasserstand)

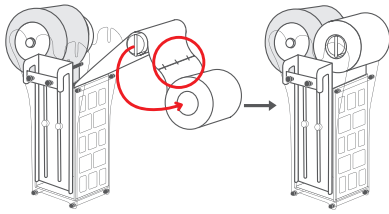
10 cm (min. Wasserstand)

## Hinweise

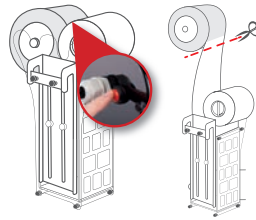
1. Überprüfen Sie die Funktion in der ersten Woche täglich.
2. Achten Sie auf die richtige Positionierung des Vliesfilterpapiers auf der Motorspule – stellen Sie bei Bedarf die vertikale Position der Motorspule so ein, dass sich das Vlies gleichmäßig aufwickelt.
3. Das Gerät sollte etwa alle 2-3 Monate gereinigt werden.
4. Überprüfen Sie die Anschlüsse von Stromversorgung, Motor und Schwimmerschalter regelmäßig auf Korrosion oder Salzurückstände durch Feuchtigkeit. Bei Bedarf trennen Sie das Gerät vom Netz und reinigen Sie die Anschlüsse sorgfältig.
5. Bitte versuchen Sie NICHT, den Motor mit den Händen zu drehen, da dies zu Schäden führen kann.
6. Wenn die aufgerollte Vliesrolle nicht stark verschmutzt ist, ist der Vliesfilter zu niedrig eingestellt.

## Das Filtervlies wechseln

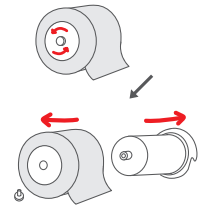
Überprüfen Sie das Vlies so oft wie möglich. Sobald Sie feststellen, dass das Vlies zur Neige geht, können Sie eine neue Rolle einlegen.



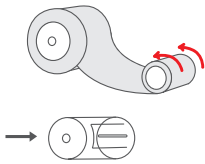
Nehmen Sie die alte Vliesrolle heraus, tackern Sie das Ende an eine neue Vliesrolle und legen Sie die neue Rolle anschließend auf den Filter.



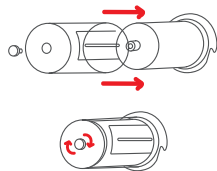
Drücken Sie den roten Knopf, damit das neue Vlies auf die Motorspule gewickelt wird. Sobald es am Motor befestigt ist, schneiden Sie es ab.



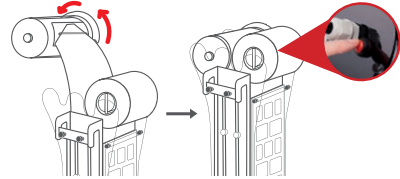
Nehmen Sie den Motor und lösen Sie die Schraube am Deckel. Trennen Sie die Abdeckung des verschmutzten Vlieses vom Motor.



Rollen Sie das alte Vlies mit der Papierrolle auf. So kommen Sie an die Abdeckung des Motors.

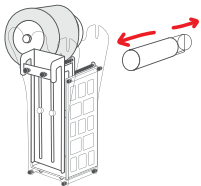


Montieren Sie die Abdeckung wieder an den Motor und schrauben Sie diese fest.

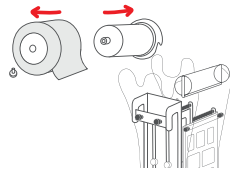


Falten Sie das Ende des Vlieses zu einem Dreieck und legen Sie es in den Motor. Lassen Sie den Motor anlaufen, um das Vliesende einzudrehen und stellen Sie sicher, dass das Vlies fest sitzt.

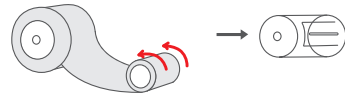
**Wenn die alte Vliesrolle komplett aufgebraucht ist, tauschen Sie diese bitte wie folgt:**



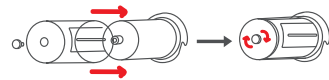
Nehmen Sie die Papierrolle des alten Vlieses ab.



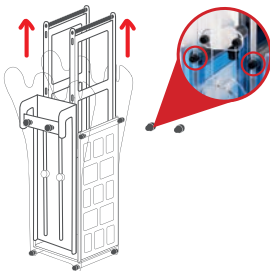
Nehmen Sie den Motor und lösen Sie die Schraube am Deckel. Trennen Sie die Abdeckung des verschmutzten Vlieses vom Motor.



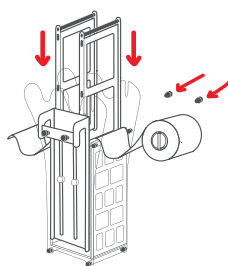
Rollen Sie das alte Vlies mit der Papierrolle auf. So kommen Sie an die Abdeckung des Motors.



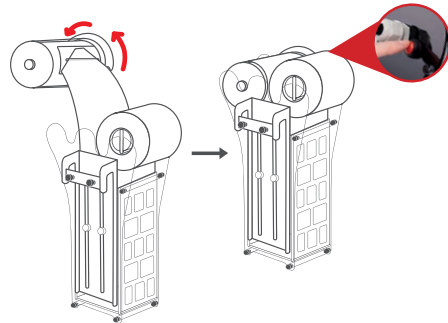
Montieren Sie die Abdeckung wieder an den Motor und schrauben Sie diese fest.



Entfernen Sie die markierten Schrauben und ziehen Sie anschließend das Rollensystem heraus.



Nehmen Sie eine neue Rolle und ziehen Sie ca. 120 cm Vlies heraus. Legen Sie dieses in die Kammer und setzen danach das Rollensystem und die Schrauben wieder ein.



Falten Sie das Ende des Vlieses zu einem Dreieck und legen Sie es in den Motor. Lassen Sie den Motor anlaufen, um das Vliesende einzudrehen und stellen Sie sicher, dass das Vlies fest sitzt.

## EN ARKA® Core Fleece Filter „CFF-1“

The ARKA® Core Fleece Filter „CFF-1“ is a specially developed, automatic fine filter for all salt- and freshwater aquariums. The ARKA® Core Fleece Filter „CFF-1“ filters organic contaminations from the water by using the integrated, fine fleece roll and it removes them from the aquarium permanently before they decompose.

| Item# | Dimensions    | Recommended flow rate | Inlet connection  | Optimum water depth                                   | Fleece Roll                                   |
|-------|---------------|-----------------------|-------------------|-------------------------------------------------------|-----------------------------------------------|
| CFF1  | ~ 33x42x23 cm | up to 5000 l/h        | 50 mm/1,5" thread | 100 – 170 mm (measured from the bottom of the device) | Width: 152 mm<br>Length: 25 m<br>Micron: 50 µ |

**PLEASE NOTE:** Please read the instructions carefully and keep them in a safe place.

### Information on safe use

- Only store or use the ARKA Core Fleece Filter „CFF-1“ in temperatures above 0°C.
- If the device shows signs of a malfunction, disconnect it immediately from the power and water network.
- Avoid excessive mechanical stress on the cables and the mains plug, as this can lead to damage.
- Only use the ARKA Core Fleece Filter „CFF-1“ on suitable power sources.
- Disconnect the mains plug from the power supply before carrying out maintenance work.

### Warranty

The claim to the statutory warranty expires in the following situations:

- Improper use by the consumer
- Disassembly or damage to the system and the associated components by the consumer
- Missing invoice or removal of serial number etc.
- Use of spare parts that do not originate from the manufacturer
- Damage caused by force majeure
- Improper repairs or modifications

### Before Installation

Please check if there are any damaged or lost parts.



Main body



Filter fleece roll



Spool



Power adapter



Water level switch



12V DC Motor

**Caution:** Please do not try to twist the motor by hands, it might cause damage!

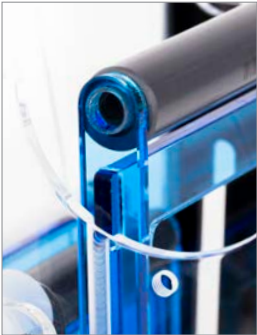


## Assembly



Remove the screws marked on the photos, then pull out the pulley system.

Place the fleece roll onto the spool, and pull out some filter fleece (about 120 cm will be easier for following steps), then put them into the bottom of the chamber.



Put back the pulley systems, make sure it's in the groove, or the product might be damaged, and screw them back.

Fold the end of the fleece into a triangle, and place it into the motor. Spin the motor to help it catch, and make sure it won't come loose.



Place the motor with fleece onto the screws, make sure they are combined well.

Loosen the hex socket on the water level switch, put it into the little space made for it, and tighten it back.

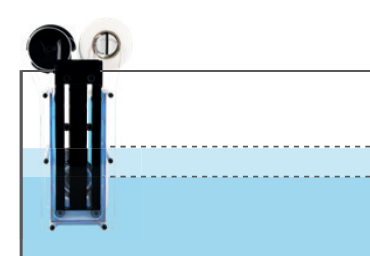


Set the fleece roll (with spool) into tenon made for it, make sure they are combined well.



Connect the motor with the transformer and plug it. Press the red button to manually advance the motor until 2–3 turns of filter paper are wound onto the motor assembly whilst checking for smooth operation and correct alignment of filter paper – **be sure to check the alignment of the motor assembly so that fleece rolls onto the assembly evenly.**

## Select a suitable place to set



17 cm (max. water level)

10 cm (min. water level)

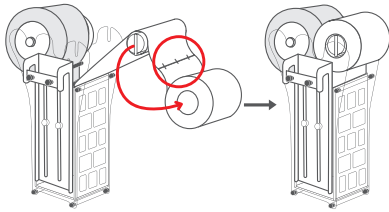
The bracket allows the unit to be set into different heights. If the fleece roll that scrolled out is not very dirty, it means the position of your fleece filter is too low. You need to adjust it to a higher position.

## Recommendations

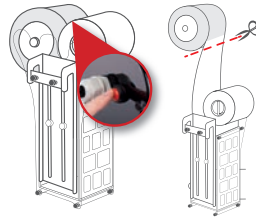
1. Check operation daily for the first week.
2. Pay attention to correct positioning of the non-woven fabric filter paper on the motor assembly – if required, adjust the vertical position of the motor assembly so that the fleece is winding onto the motor assembly evenly.
3. The unit should be cleaned out regularly – approximately every 2-3 months.
4. Frequently check the connections of the power supply, motor and float switch for corrosion or salt creep due to humidity within the cabinet. Unplug the unit and clean connections, carefully, if needed.
5. Please DO NOT try to twist the motor by hands, it might cause damage.
6. If the fleece roll that scrolled out is not very dirty, it means the position of your fleece filter is too low. You need to adjust it to a higher position.

## Replace the filter fleece

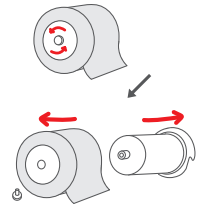
Check your fleece as frequently as you can. Once you notice that the fleece is almost running out, you can pick up a new roll to install right away.



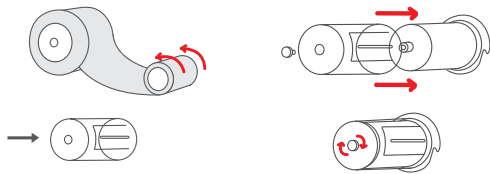
Pick up the old fleece roll, staple the end side with a new fleece roll, then place the spool new roll onto the filter.



Press the red button to make the new fleece be rolled onto the motor. Once it's attached to the motor, cut it off.

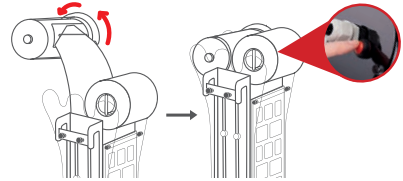


Pick up the motor and loosen the screw on the cover, and separate the cover with dirty fleece from the motor.



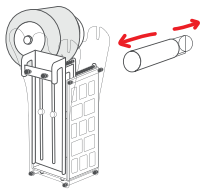
Use the paper roll of the old fleece to collect the old fleece, and you can get the cover of the motor.

Install the cover onto the motor, and screw back.

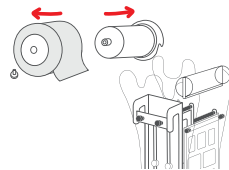


Fold the end of fleece into a triangle, and place it into the motor. Spin the motor to help it catch, then install the motor, and press the red button to make sure it's attached well.

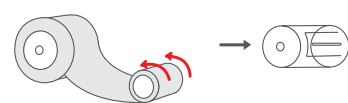
### If the old fleece roll is completely running out, please use the following steps to replace the fleece roll:



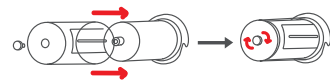
Take off the paper roll of the old fleece.



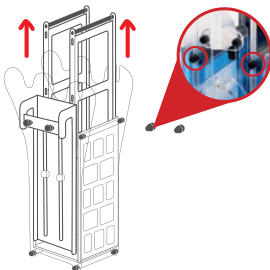
Pick up the motor and loosen the screw on the cover of the motor, and separate the cover with dirty fleece from the motor.



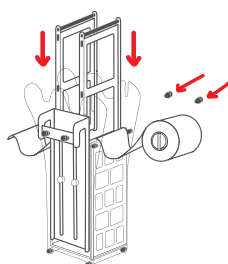
Use the paper roll of the old fleece to collect the old fleece, and you can get the cover of the motor.



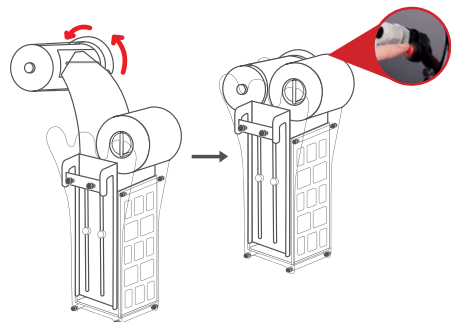
Install the cover on the motor and screw it back.



Remove the screws marked on the image, then pull out the pulley system.



Take a new roll and pull out about 120 cm of length. Put the fleece into the chamber, then put back the pulley system and screws.



Fold the end of fleece into a triangle, and place it into the motor. Spin the motor to help it catch, then install the motor, and press the red button to make sure it's attached well.

## FR Filtrant non-tissé Core ARKA® „CFF-1“

Le filtrant non-tissé Core ARKA® „CFF-1“ est un filtre fin automatique spécialement conçu pour tous les aquariums d'eau de mer et d'eau douce. Avec le rouleau de non-tissé fin intégré, le filtrant non-tissé Core ARKA® „CFF-1“ filtre les impuretés organiques de l'eau et les élimine durablement de l'aquarium avant qu'elles ne puissent se déposer.

| Ref. | Dimensions        | Débit recommandé | Entrée              | Profondeur optimale de l'eau                | Rouleau de non-tissé                         |
|------|-------------------|------------------|---------------------|---------------------------------------------|----------------------------------------------|
| CFF1 | ~ 33 × 42 × 23 cm | jusqu'à 5000 l/h | 50 mm/filetage 1,5" | 100 – 170 mm (depuis le fond de l'appareil) | Largeur: 52 mm, longueur: 25 m, micron: 50 µ |

**REMARQUE: Veuillez lire soigneusement la notice et bien la conserver.**

### Remarques sur une utilisation sûre

- Stockez ou utilisez l'installation d'ARKA Core filtrant non-tissé „CFF-1“ à des températures supérieures à 0 °C.
- Si l'installation présente des signes de dysfonctionnement, débranchez-la immédiatement du réseau électrique et d'eau.
- Évitez toute sollicitation mécanique excessive des câbles et de la fiche du cordon d'alimentation, car cela peut entraîner des détériorations.
- Utilisez l'installation uniquement à des sources de courant appropriées.
- Débranchez la fiche du cordon d'alimentation du secteur avant les travaux de maintenance.

### Garantie

Le droit à la garantie légale expire dans les situations suivantes:

- en cas d'utilisation incorrecte par le consommateur
- en cas de démontage ou de détérioration de l'installation et des composants associés par le consommateur
- en cas d'absence de facture ou de retrait du numéro de série, etc.
- en cas d'utilisation de pièces de rechange ne provenant pas du fabricant d'origine
- en cas de dommages causés par une force majeure
- en cas de réparation ou de modification incorrectement effectuées

### Avant le montage

**Vérifiez si tous les éléments sont présents et intacts.**



Boîtier



Filtre à rouleau de non-tissé



Bobine



Bloc d'alimentation



Interrupteur de niveau d'eau



Moteur 12 V CC

**N'essayez PAS de tourner le moteur manuellement, car cela peut provoquer des dommages.**

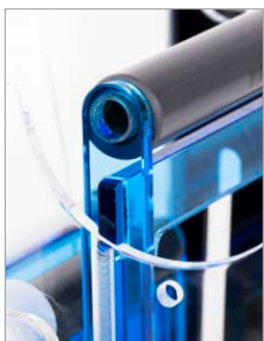
## Le montage correct



Retirez les vis marquées et sortez ensuite le système de roulement.



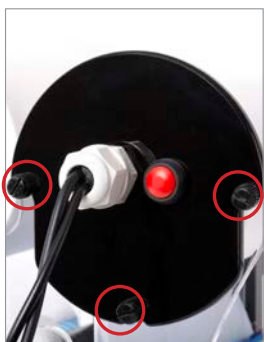
Placez le rouleau de non-tissé sur la bobine, déroulez un peu de non-tissé filtrant (une longueur de 120 cm env. est idéale pour l'étape suivante) et posez ensuite le non-tissé sur le fond de la chambre.



Remettez le système de roulement en place et vérifiez qu'il repose précisément dans les encoches. L'appareil pourrait sinon être endommagé. Resserrez maintenant solidement les vis.



Pliez l'extrémité du non-tissé pour former un triangle et placez-le dans le moteur. Laissez le moteur démarrer afin d'enrouler l'extrémité du non-tissé et vérifiez que le non-tissé est bien maintenu.

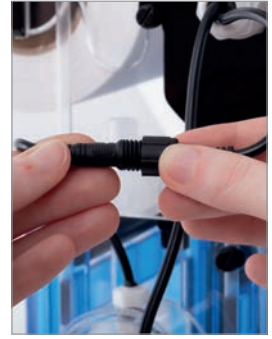


Placez le moteur avec le non-tissé sur les vis et resserrez-les solidement.



Desserrez le raccord hexagonal sur l'interrupteur de niveau d'eau, placez-le à l'emplacement prévu et enfichez-le à nouveau fermement.



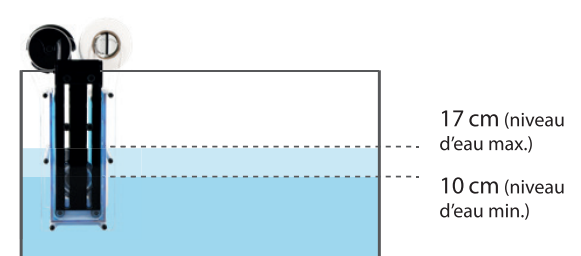


Placez le rouleau de non-tissé (avec bobine) dans l'ancrage prévu à cet effet. Veillez à ce que les deux soient solidement fixés.



Raccordez le moteur au transformateur et branchez le câble. Appuyez maintenant sur le bouton rouge pour tourner le moteur jusqu'à ce que 2 à 3 couches de papier filtrant soient enroulées sur la bobine du moteur. **Pendant ce temps-là, veuillez vérifier que le papier filtrant s'enroule uniformément!**

## Sélectionner un emplacement adapté pour le filtrant non-tissé Core ARKA® „CFF-1“



Le support permet de régler la hauteur de l'appareil. Si le rouleau de non-tissé enroulé n'est pas fortement encrassé, le filtrant non-tissé est trop bas.

17 cm (niveau d'eau max.)

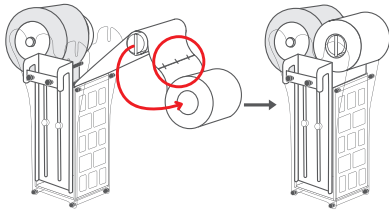
10 cm (niveau d'eau min.)

## Instructions

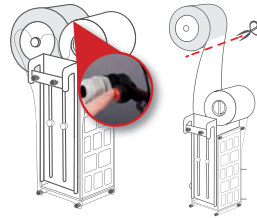
1. Pendant la première semaine, vérifiez quotidiennement le fonctionnement.
2. Veillez au positionnement correct du papier filtrant non-tissé sur la bobine du moteur, réglez le cas échéant la position verticale de la bobine du moteur de sorte que le non-tissé s'enroule uniformément.
3. L'appareil doit être nettoyé tous les 2-3 mois.
4. Vérifiez régulièrement si les raccords de l'alimentation électrique, du moteur et de l'interrupteur à flotteur présentent de la corrosion ou des résidus de sel liés à l'humidité. Le cas échéant, débranchez l'appareil du secteur et nettoyez soigneusement les raccords.
5. N'essayez PAS de tourner le moteur manuellement, car cela peut provoquer des dommages.
6. Si le rouleau de non-tissé enroulé n'est pas fortement encrassé, le filtrant non-tissé est trop bas.

## Remplacer le non-tissé filtrant

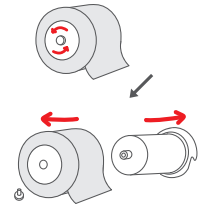
Vérifiez le non-tissé le plus souvent possible. Dès que vous constatez que le non-tissé s'amenuise, vous pouvez insérer un nouveau rouleau.



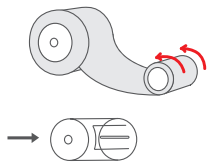
Retirez l'ancien rouleau de non-tissé, agrafez l'extrémité à un rouleau de non-tissé neuf et placez ensuite le rouleau neuf sur le filtre.



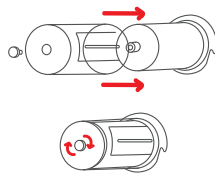
Appuyez sur le bouton rouge pour que le nouveau non-tissé s'enroule sur la bobine du moteur. Dès qu'il est fixé au moteur, découpez-le.



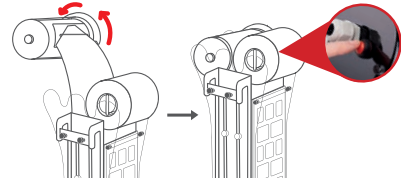
Prenez le moteur et dévissez la vis sur le couvercle. Retirez du moteur le cache du non-tissé encrassé.



Enroulez l'ancien non-tissé avec le rouleau de papier. Vous accédez ainsi au cache du moteur.

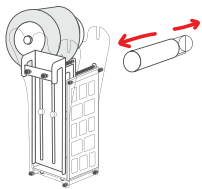


Remontez le cache sur le moteur et vissez-le solidement.

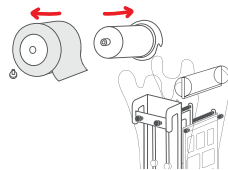


Pliez l'extrémité du non-tissé pour former un triangle et placez-le dans le moteur. Laissez le moteur démarrer afin d'enrouler l'extrémité du non-tissé et vérifiez que le non-tissé est bien maintenu.

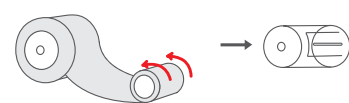
Lorsque l'ancien rouleau de non-tissé est entièrement consommé, remplacez-le comme suit:



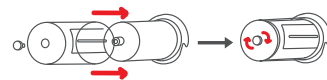
Retirez le rouleau de papier de l'ancien non-tissé.



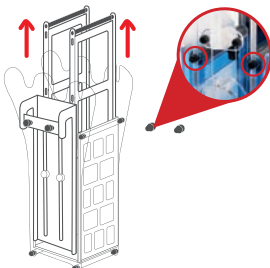
Prenez le moteur et dévissez la vis sur le couvercle. Retirez du moteur le cache du non-tissé encrassé.



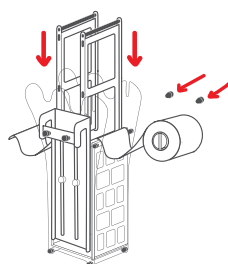
Enroulez l'ancien non-tissé avec le rouleau de papier. Vous accédez ainsi au cache du moteur.



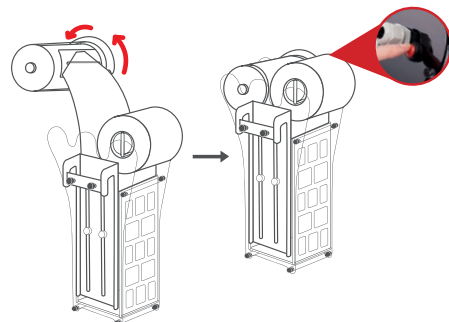
Remontez le cache sur le moteur et vissez-le solidement.



Retirez les vis marquées et sortez ensuite le système de roulement.



Prenez un rouleau neuf et sortez env. 120 cm de non-tissé. Placez-le dans la chambre et insérez ensuite à nouveau le système de roulement et les vis.



Pliez l'extrémité du non-tissé pour former un triangle et placez-le dans le moteur. Laissez le moteur démarrer afin d'enrouler l'extrémité du non-tissé et vérifiez que le non-tissé est bien maintenu.

# ARKA<sup>®</sup>

BIOTECHNOLOGIE

ARKA Biotechnologie GmbH  
Mülllach 53-55 • D-90552 Röthenbach  
Tel: +49 (0)911 / 56 98610-00  
info@arka-biotech.de  
www.arka-biotech.de



Abbildung ähnlich / Similar to picture / Illustration similaire